

6. มาตราการติดตามตรวจสอบและผลการติดตามตรวจสอบผลกระทบสิ่งแวดล้อม

6.1 คุณภาพอากาศและเสียง

ผลการตรวจวัดวันที่ 18-21 เมษายน 2566				
สถานีตรวจวัด	ปริมาณฝุ่นละอองรวม (มก./ลบ.ม.)	ปริมาณฝุ่นละออง ขนาดไม่เกิน 10 ไมครอน (มก./ลบ.ม.)	ระดับเสียงเฉลี่ย 24 ชั่วโมง (เดซิเบล(เอ))	ระดับเสียงสูงสุด (เดซิเบล(เอ))
MM-C04				
พื้นที่โครงการ	0.044-0.095	0.028-0.035	57.7-57.9	89.3-89.6
บ้านโป่งค่าป่าไม้แดง	0.044-0.053	0.017-0.025	48.4-52.0	83.3-89.6
บ้านทุ่งแซง	0.031-0.040	0.023-0.028	60.6-62.3	91.6-101.0
สำนักสงฆ์ถ้ำลั่นตุษ	0.060-0.063	0.020-0.036	63.3-63.7	98.7-103.6
รพ.สต.พระพุทธบาทน้อย	0.051-0.059	0.024-0.035	52.0-53.0	84.5-91.2
ค่ามาตรฐาน	0.330	0.120	70.0	115.0

6.2 ความเร็วและทิศทางลม

ผลการตรวจวัดความเร็วและทิศทางลมบริเวณบ้านทุ่งแซง ใน ผลการตรวจวัดวันที่ 18-21 เมษายน 2566 ความเร็วลมมีค่าอยู่ในช่วง 1.00-2.00 ม./วินาที ทำการตรวจวัดลมสงบร้อยละ 50.00 โดยทิศทางของลมส่วนใหญ่พัดมาจากทิศตะวันตกเฉียงใต้ค่อนข้างแรง

6.3 ความสั่นสะเทือน

มาตรการติดตามตรวจสอบผลกระทบสิ่งแวดล้อมกำหนดให้มีการตรวจวัดความสั่นสะเทือนจำนวน 3 สถานี บ้านโป่งค่าป่าไม้แดง ขอบแปลงประเวศบ้านวัดเหนือ และบ้านทุ่งแซง บัตร ผลการตรวจวัดในวันที่ 19 เมษายน 2566 พบว่า มีค่าอยู่ในเกณฑ์มาตรฐานตามประกาศกระทรวงทรัพยากรธรรมชาติและสิ่งแวดล้อม เรื่องกำหนดมาตรฐานการควบคุมระดับเสียงและความสั่นสะเทือนจากการทำเหมืองแร่

6.4 คุณภาพน้ำผิวดิน

ผลการตรวจวัดคุณภาพน้ำผิวดินจำนวน 3 สถานี ได้แก่ ห้วยแม่สีต่อน้ำผิวดินของพื้นที่โครงการ ส่วนห้วยแม่สีต่อน้ำผิวดินของพื้นที่โครงการ และบริเวณบ่อตัดตะกอน ผลการตรวจวัดวันที่ 18 เมษายน 2566 พบว่า มีค่าอยู่ในเกณฑ์มาตรฐานตามประกาศคณะกรรมการสิ่งแวดล้อมแห่งชาติ ฉบับที่ 8 (พ.ศ.2537) เรื่อง กำหนดมาตรฐานคุณภาพน้ำในแหล่งน้ำผิวดิน

6.5 คุณภาพน้ำใต้ดิน

ผลการตรวจวัดคุณภาพน้ำใต้ดินจำนวน 1 สถานี ได้แก่ บ่อบาดาลบ้านทุ่งแซง ผลการตรวจวัดในวันที่ 18 เมษายน 2566 พบว่า มีค่าอยู่ในเกณฑ์มาตรฐานตามประกาศคณะกรรมการสิ่งแวดล้อมแห่งชาติ เรื่อง กำหนดหลักเกณฑ์และมาตรการในทางวิชาการสำหรับป้องกันด้านสาธารณสุขและการป้องกันสิ่งแวดล้อมเป็นพิษ พ.ศ. 2551

หากต้องการสอบถามข้อมูลเพิ่มเติมสามารถสอบถามได้ที่

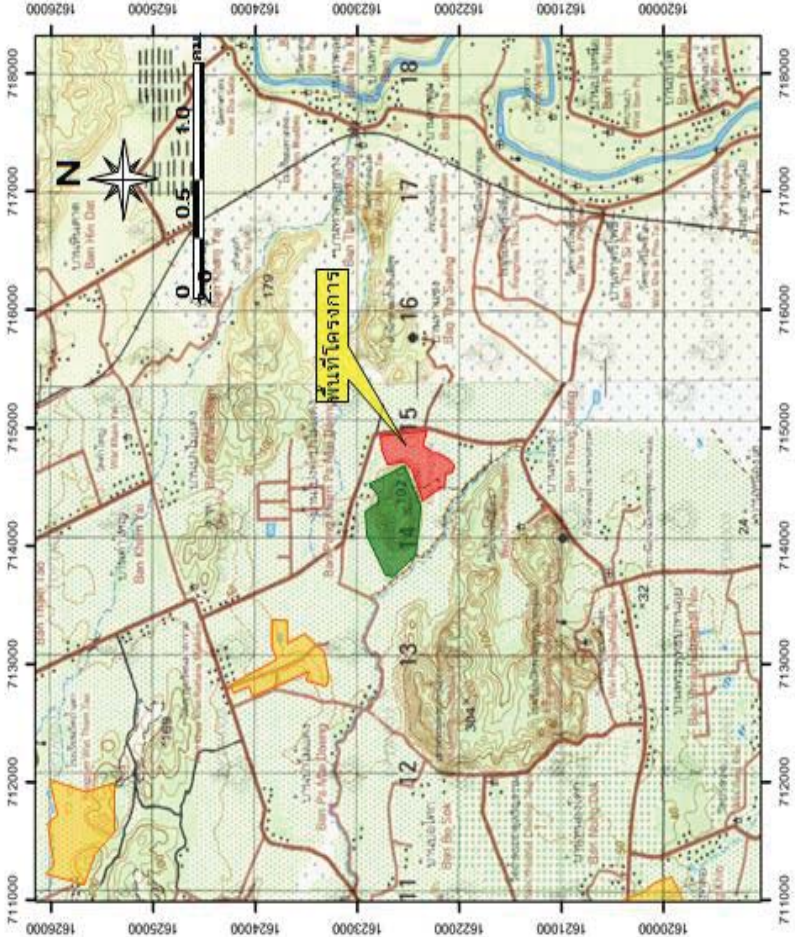
สำนักงานโครงการ : สำนักงานส่วนจัดที่ดิน โขดศิลาสระบุรี หมู่ที่ 2 ตำบลท่าตูมอำเภอแก่งคอย  
จังหวัดสระบุรี หมายเลขโทรศัพท์ติดต่อ : 0-3636-9499

เอกสารประชาสัมพันธ์




โครงการเหมืองแร่หินอุตสาหกรรมชนิดหินปูน (เพื่อทำปูนขาว)  
และหินอุตสาหกรรมชนิดหินปูน  
ของทางหุ้นส่วนจำกัด โขดศิลาสระบุรี ประธานบัตรที่ 33347/16089

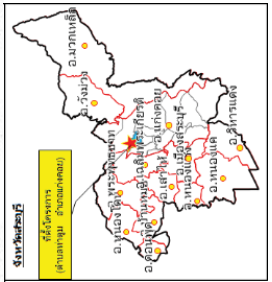
1. พื้นที่โครงการ

โครงการตั้งอยู่ที่ หมู่ที่ 2 ตำบลท่าตูมอำเภอแก่งคอย จังหวัดสระบุรี



สัญลักษณ์ :

-  พื้นที่โครงการ (ประธานบัตรที่ 33347/16089)
-  พื้นที่โครงการแม่ตรังเคียง
-  พื้นที่ค่าของโครงการแม่ตรังเคียง



## 2. ความเป็นมาและกำหนดการเปิดเหมืองของโครงการ

สืบเนื่องจากผลการพิจารณาการางานการวิเคราะห้ผลกระทบสิ่งแวดล้อม ด้านเหมืองแร่และอุตสาหกรรมถลุงและแต่ง ในการประชุมครั้งที่ 27/2556 เมื่อวันที่ 15 ตุลาคม 2556 ที่ประชุมมีมติเห็นชอบกับการพิจารณาการวิเคราะห้ผลกระทบโครงการเหมืองแร่หินอุตสาหกรรมชนิดหินปูน (เพื่อทำปูนขาว) และหินอุตสาหกรรมชนิดหินปูน ของทาง หินส่วนจำกัด โฉดศิลาสระบุรี ค่าขอประทานบัตรที่ 10/2555 ปัจจุบัน โครงการได้รับอนุมัติเป็นประทานบัตรที่ 33347/16089 ตั้งแต่วันที่ 4 กันยายน 2557 ถึงวันที่ 3 กันยายน 2567 รวมอายุประทานบัตร 10 ปี ออกให้ ณ วันที่ 4 กันยายน 2557

## 3. ความต้องการบุคลากร

ส่วนใหญ่เป็นคนที่ต้องการฝึกต้องการบุคลากรเพิ่มเติม จะประชาสัมพันธ์ให้ทราบที่ด้านหน้าสำนักงานโครงการ

## 4. ผลประโยชน์ต่อชุมชน

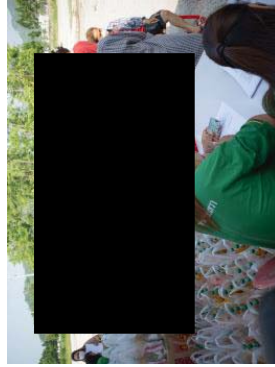
ผลประโยชน์ที่โครงการมอบให้กับชุมชน มี 2 ด้าน คือทางตรง โดยการเรียกค่าภาคหลวงตามกฎหมาย และ ทางอ้อมโดยการทำกิจกรรมมวลชนสัมพันธ์

### 4.1 ค่าภาคหลวงแร่ที่ท้องถิ่นจะได้รับ (60% ของค่าภาคหลวงแร่)

- อบต.ท่าตูม (20% ของค่าภาคหลวงแร่)
- อบจ.สระบุรี (20% ของค่าภาคหลวงแร่)
- อบต./เทศบาลอื่นๆ ในจังหวัดสระบุรี (10% ของค่าภาคหลวงแร่)
- อบต./เทศบาลอื่นๆ ในจังหวัดอื่นๆ (10% ของค่าภาคหลวงแร่)

### 4.2 กิจกรรมมวลชนสัมพันธ์ประจำปี 2566

- แจกข้าวสาร-อาหารแห้ง
- มอบทุนการศึกษา จำนวน 100,000 บาท



## 5. มาตรการและผลการดำเนินงานตามมาตรการป้องกันและแก้ไขผลกระทบสิ่งแวดล้อม

### 1. นโยบายด้านความปลอดภัย



### 2. อุปกรณ์ปฐมพยาบาล



### 3. นโยบายด้านสิ่งแวดล้อม



### 4. แนวต้นไม้ที่ปลูกบนคันกันดิน



### 6. พื้นที่หน้าเหมืองปัจจุบัน

